

# Diseminación selectiva de información (dsi): implementación para el Departamento de Ecología Humana del CINVESTAV-Mérida

Rocío Saide Albornoz \*

---

## Introducción

La finalidad de este documento es presentar las experiencias de trabajo como auxiliar de apoyo bibliográfico, en el Departamento de Ecología Humana del Centro de Investigación y Estudios Avanzados (CINVESTAV) del Instituto Politécnico Nacional (IPN) en Mérida Yucatán.

El CINVESTAV es una institución descentralizada con varias unidades en el país, que tiene por objeto formar investigadores en diversas disciplinas científicas y tecnológicas, realizar investigación básica y aplicada e impartir docencia en el nivel de posgrado.

La Unidad Mérida tiene tres departamentos. Uno de ellos es el de Ecología Humana, que cuenta con 13 investigadores y 11 auxiliares de investigación; el departamento ofrece la maestría en ciencias con especialidad en ecología humana. Este departamento es el más pequeño y, por tanto, permite un contacto más personalizado con los profesores / investigadores, a quienes me referiré en este trabajo como *usuarios*.

De acuerdo con Calva (1995), el personal académico requiere de un apoyo informativo para desempeñarse con eficiencia. La labor de proporcionar apoyo bibliográfico o brindar un servicio de información cobra mayor relevancia en la Península de Yucatán, donde el acceso a bibliografía actualizada es limitado.

La importancia de implementar servicios de información que satisfagan las necesidades de los usuarios, se pone de manifiesto cuando dicha información les facilita avanzar en el conocimiento, desarrollarse, actualizarse en sus áreas y en los temas de su interés, realizar proyectos de investigación originales, formar nuevos

## Resumen

Se exponen experiencias en búsquedas bibliográficas y hemerográficas especializadas para los profesores / investigadores del Departamento de Ecología Humana del cinvestav, Mérida, según sus perfiles de formación, proyectos e intereses de investigación. Los perfiles se actualizan periódicamente y se emplean tanto recursos disponibles en la red como en las bibliotecas de otros organismos e instituciones en la ciudad.

**Palabras clave:** perfil del usuario, diseminación selectiva de información, estudios de usuarios, búsquedas de información, necesidades de información, cinvestav, Instituto Politécnico Nacional, Mérida, México.

## Abstract

Specialized information search strategies for professors and researchers of the Human Ecology Department of cinvestav Mérida are outlined. Search profiles are created according to their career and research projects. Library and online resources of other institutions are used to periodically update the profiles. (frre)

**Keywords:** user profiles, selective dissemination of information, user studies, information searches, information needs, cinvestav, Instituto Politécnico Nacional, Mérida, Mexico. (frre)

---

\* Departamento de Ecología Humana del CINVESTAV-Mérida. Km. 6 , anti-gua carretera a Progreso, 97310 Mérida, Yucatán, México.  
saide@mda.cinvestav.mx.



especialistas y ser útiles a la sociedad con la aplicación del conocimiento.

El apoyo proporcionado a los usuarios, como complemento de los servicios de información en el centro de investigación, es una experiencia que hay que compartir, con base en el desarrollo de las actividades cotidianas y en conocimientos generados y expuestos por bibliotecólogos.

Este servicio se ha realizado durante tres años consecutivos, cada vez más organizadamente y, por supuesto, con la actualización debida para un resultado eficaz. Básicamente, la actividad de apoyo bibliográfico consiste en realizar, por una parte, búsquedas en Internet y en catálogos y servicios de resúmenes y, por la otra, revisiones trimestrales de artículos de revistas disponibles en otras bibliotecas, para seleccionar y distribuir información útil y novedosa a los usuarios del departamento de acuerdo con su perfil. En los últimos dos meses, la Unidad ha tenido acceso a sitios *web* pagados por CINESTAV-México, de donde se han podido bajar artículos en texto completo provenientes de revistas electrónicas.

### **La diseminación selectiva de información**

El concepto de diseminación selectiva de información (DSI) ha sido trabajado por varios autores. Hans Peter Luhn, quien en 1958 por primera vez utilizó el término, lo definió como el servicio (dentro de una organización) dedicado a canalizar nuevos elementos de información (a partir de cualquier fuente) a aquellos puntos dentro de la misma organización donde la probabilidad de su utilidad en el trabajo diario o de su interés sea elevada (Sánchez).

La Organización Internacional de Normalización la define como un proceso activo que comunica regularmente la nueva información disponible sobre una materia



## Diseminación selectiva de información (dsi): implementación para el Departamento de Ecología Humana del CINVESTAV-Mérida

definida por un perfil de búsqueda (Aguilar, citado por Sánchez).

En general, como lo manejan varios autores, se puede decir que la DSI es un procedimiento mediante el cual se suministran periódicamente, a cada usuario o grupo de usuarios, las referencias de los documentos, y puede consistir simplemente en las copias de las tablas de contenido que correspondan a intereses de conocimiento de dichos usuarios. Acorde con las tendencias actuales, el servicio puede darse en formato electrónico, que puede facilitar y diversificar lo que se ofrece.

En el caso del Departamento de Ecología Humana del CINVESTAV-Mérida, se hace llegar a los usuarios información proveniente de diversas fuentes (artículos específicos, tablas de contenido de revistas de interés, conferencias o escritos encontrados en Internet) y también referencias bibliográficas seleccionadas (de catálogos disponibles en Internet o a partir de reseñas en fuentes diversas). El material distribuido es altamente utilizado. El perfil de búsqueda de información se define por medio de entrevistas o cuestionarios.

Este servicio de diseminación selectiva de información (DSI) es permanente y proporciona información actualizada sobre nuevas adquisiciones, básicamente hemerográficas y en ocasiones bibliográficas. Una vez establecido el perfil del usuario, se le remite periódicamente la información que resulta pertinente, proporcionada en forma impresa o vía correo electrónico, lo que facilita a los usuarios el acceso a información desde sus propios lugares de trabajo.

### La DSI en el Departamento de Ecología Humana

El Departamento de Ecología Humana ha definido a la disciplina y sus líneas de investigación de la siguiente manera: "La ecología humana, más que una disciplina,

es un campo de convergencia disciplinaria dedicado al estudio científico de las relaciones, en tiempo y espacio, entre la especie humana y otros componentes y procesos de los ecosistemas de los cuales forma parte" (Cervera, 2002). Entonces, el objetivo de la ecología humana es "conocer el impacto que la sociedad humana tiene en los sistemas naturales y en las poblaciones humanas y contribuir a la solución de los problemas derivados de tan compleja relación" (Cervera, 2002).

"Aunque la ecología humana, como área diferenciada del conocimiento científico, es relativamente joven, es una disciplina de suma importancia, ya que surge cuando el patrimonio ambiental se ve amenazado con la destrucción, debido al afán expansivo de la sociedad industrial, que expone a la humanidad a nuevas y peligrosas presiones adaptativas que amenazan su sobrevivencia". (<http://www.mda.cinvestav.mx>)

"El departamento está organizado en dos grandes áreas: el uso social de los ecosistemas y el estado biológico de las poblaciones humanas, ambas con fines de investigación, docencia e intervención. La primera estudia el surgimiento, la modificación, el funcionamiento y el colapso de las formas sociales y culturales de percepción, apropiación, transformación e impacto sobre el ambiente. La segunda estudia el impacto de esas formas sociales sobre el crecimiento y desarrollo, el comportamiento, las condiciones de salud y las características fisiológicas y morfológicas". (<http://www.mda.cinvestav.mx>)

En el Departamento de Ecología Humana, los investigadores, según su formación o línea de investigación, pueden estar adscritos al área social o a la biológica; sin embargo, algunos están en ambas. Los hábitos de búsqueda observables en los usuarios varían: algunos cuentan con suscripciones personales a revistas de su interés; otros acuden con más frecuencia a la biblioteca por bibliografía específica solicitada previamente y,



según su interés, se les sugieren nuevos artículos disponibles.

Actualmente, la Internet es un recurso informativo relevante, una herramienta muy eficaz para búsquedas de información especializada y es cuestión de usarla con criterio. En este caso, ha sido muy útil sobre todo en los servicios de apoyo bibliográfico en el departamento, para las revisiones de referencias en catálogos de universidades en el extranjero y para la búsqueda de libros de reciente edición en librerías electrónicas y que podrían ser adquiridos para el acervo de ecología humana; dichas revisiones o búsquedas se realizan con el fin de sugerir el material para compra. Asimismo, se localizan artículos en memorias de congresos o literatura gris publicados en la red, e información de organismos. Todas estas búsquedas son en sitios de acceso gratuito.

En los últimos dos meses, la Unidad Mérida ha tenido acceso a revistas electrónicas a las que está suscrita la Unidad Zacatenco en la Ciudad de México; esto ha sido de suma utilidad pues la variedad es amplia e incluye muchos títulos de interés para lo que se investiga en el departamento. Casi ninguno de estos títulos se encuentra en versión impresa en las bibliotecas visitadas en otras instituciones de la ciudad.

### Las necesidades de los usuarios

Los investigadores son un grupo de la sociedad en el que se presenta un fenómeno repetitivo: la búsqueda de información o comportamiento informativo. Las necesidades de información son una parte central de la teoría bibliotecológica y de las ciencias de la información, basadas en detectar y satisfacer esa necesidad de las personas (Calva, 1995).

Los elementos en el fenómeno de las necesidades de información son, por una parte, los investigadores o usuarios y, por la otra, la influencia de éstos al manifestar sus necesidades de información a través de su búsqueda o comportamiento informativo (Calva, 1995).

Las necesidades de información cambian y su manifestación, por medio de su comportamiento informativo, también. La búsqueda se transforma a través de los años y por el cambio de actividad (Calva, 1995); por lo tanto, es preciso conocer y hacer un seguimiento de lo que se esté investigando en el departamento.



Shera define como "información" al conjunto de datos transmitidos mediante la comunicación, y Hernández, como aquellos conjuntos de datos que un individuo necesita poseer para lograr un objetivo determinado (ambos citados por García, 1995). De ahí que sea indispensable conocer no sólo las necesidades del departamento que los agrupa, sino las particulares de cada usuario.

Para obtener dicho conocimiento es preciso distinguir, entre otros aspectos, los objetivos del departamento y los de cada usuario, y lo mejor es hacerlo personal-

## Diseminación selectiva de información (dsi): implementación para el Departamento de Ecología Humana del CINVESTAV-Mérida

mente, es decir, directamente, ya que esto da la oportunidad de aclarar términos y conceptos relativos a su formación y a sus intereses académicos. Por estos motivos, se optó desde el principio por hacer reuniones o entrevistas con cada uno de ellos y, sobre la marcha, se ha visto la exigencia de hacerlo periódicamente pues, aunque su formación no varía en general, los intereses, proyectos y necesidades académicas sí cambian.

Las entrevistas consisten en una plática y en aplicar individualmente un cuestionario, con base en aspectos o cuestiones que pueden aportar algún dato como parte de referencias o material bibliográfico o hemerográfico: desde el nombre específico de un autor, palabras clave en su investigación, universidades que desarrollan proyectos similares, teorías o trabajos relacionados con sus temas, y otros.

Por lo tanto, los datos recopilados tanto en el cuestionario como en la entrevista y el análisis de ambos, son de suma importancia para conocer las necesidades de información y parte del comportamiento informativo.

La búsqueda de información está limitada por los obstáculos de accesibilidad a la información disponible en las bibliotecas, así como por los recursos, en particular en países en vías de desarrollo (Calva, 1995). Por ello, es importante usar la creatividad para recabar datos que, a través del análisis, puedan conducir a la persona que brinda el servicio a información útil y, en consecuencia, a cubrir las necesidades de los usuarios.

Hay que comentar que, mediante las reacciones a la información que se les proporciona, se van conociendo y reafirmando las necesidades de información de cada usuario y se obtiene retroalimentación a partir de la selección que ellos mismos realizan del material proporcionado, como son las tablas de contenido, resúmenes, referencias específicas e inclusive textos completos.

### Conociendo el perfil del usuario

Conocer el comportamiento informativo de la comunidad científica a la que atiende una unidad de información, repercute en las adquisiciones, el desarrollo de colecciones, el diseño de los servicios y herramientas que sirven para satisfacer las necesidades de información con el fin de preservar, organizar y difundir la información (Calva, 1999).

Sin embargo, observar el comportamiento no es suficiente, es necesario conocer varios aspectos del usuario que permitan, a quien da el servicio, buscar, encontrar y sugerir mejores productos.

Por eso, es recomendable saber qué leen, cuál es su formación, cómo son, qué hacen o qué investigan, qué es lo que les interesa; más aún, personalizar el conocimiento de los usuarios y tener un inventario de ellos (García, 1995).

Por lo anterior y con base en las definiciones de dsi, que implica hacer llegar información novedosa y útil, se requiere determinar el perfil del usuario. Se entiende como *perfil* la escolaridad, la función o actividad, los recursos de información que utiliza, los métodos que sigue para localizar información, qué lenguaje maneja, entre otros (García, 1995).



Para desempeñar el trabajo como auxiliar en apoyo bibliográfico en el Departamento de Ecología Humana, se ha entrevistado a todos los investigadores con el fin de conocer su formación académica, sus líneas de investigación y proyectos en desarrollo, así como instituciones donde se investigan los mismos temas. También se elaboró un cuestionario para conocer intereses más personales, tales como autores relevantes, congresos a los que asisten, asociaciones a las que pertenecen, temas de investigación de los alumnos a los que tutoran, publicaciones a las que están suscritos, revistas donde han publicado, temas de interés y palabras clave dentro de su tema de investigación.

Para conocer mejor y de manera personalizada a los profesores, después de la entrevista se crea un expediente por cada uno de ellos, que contiene básicamente su formación académica y los proyectos que trabajan, expresados en palabras representativas de sus investigaciones.

Por otra parte, se les hizo circular un listado de revistas existentes o que se reciben en otras bibliotecas de la ciudad y del municipio, para que señalaran las de su interés, a fin de enviarles periódicamente las tablas de contenido de éstas y ofrecerles, en ocasiones, revistas similares detectadas posteriormente, ya sea en dichas bibliotecas o en otros medios como Internet.

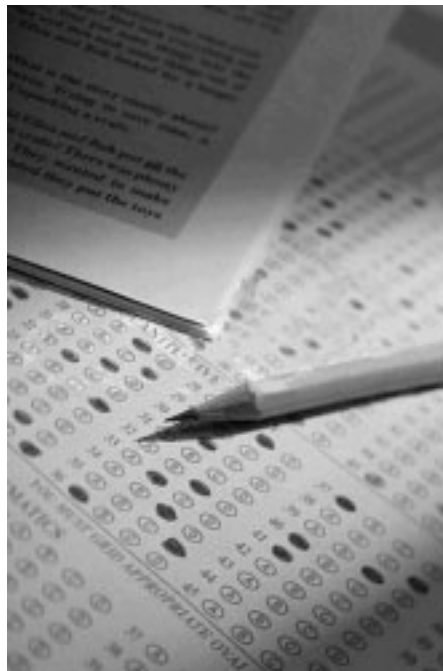
Como parte de los servicios, se recolectan tablas de contenido de revistas en otras bibliotecas. Las revistas se seleccionan según la orientación y formación de los usuarios, de acuerdo con las palabras clave empleadas en sus proyectos, con base en sus intereses

particulares, o a partir del organismo o institución que las edita. La necesidad de información es tanto de libros como de artículos en revistas.

Igualmente, se observó que los artículos seleccionados y proporcionados confirmaban sus intereses, reflejaban algún otro no reportado y/o indicaban alguno más específico.

En este sentido, es necesario contar con los datos actualizados de cada usuario y darles seguimiento continuamente, pues los proyectos de investigación cambian, así como las líneas pueden modificarse a través del tiempo al igual que los propios intereses de los usuarios.


Debido a lo anterior, se propuso un nuevo cuestionario porque la información obtenida es relevante y extensa. Por lo tanto, se necesitará retroalimentar esta actividad estableciendo contacto con cada uno de los usuarios, para aclarar dudas acerca de palabras clave, enfoques particulares de algún proyecto o alguna perspectiva teórica de preferencia.



En algunos casos, los perfiles son más fáciles de comprender por resultar un tanto homogéneos, y en otros son más complejos por la heterogeneidad de materias que abarcan. Asimismo, pueden ser más fácilmente accesibles por la claridad de las palabras clave solicitadas o, por el contrario, más difíciles por la complejidad de ellas; la sencillez o complejidad también es determinada, en parte, por la propia formación y perspectiva del auxiliar de apoyo bibliográfico. Simplemente, hay perfiles que pueden ser percibidos o entendidos con mayor claridad que otros.

# Diseminación selectiva de información (dsi): implementación para el Departamento de Ecología Humana del CINVESTAV-Mérida

## Conclusiones

- Para el servicio de DSI es sustancial conocer las necesidades del departamento y las de cada investigador.
- Internet es una herramienta muy eficaz para revisar catálogos de bibliotecas y lo que ofrecen librerías en línea, también para adquirir revistas electrónicas y para buscar libros e información (conferencias y/o reportes) de instituciones y organismos que trabajen con temas afines.
- Es fundamental diseñar cuestionarios que nos conduzcan al claro conocimiento de las necesidades de información de los usuarios.
- Para minimizar los efectos de la limitación de recursos disponibles, es importante usar la creatividad para recolectar información para cubrir las necesidades del usuario, recurriendo a otras alternativas y fuentes tales como consultar otras bibliotecas de la ciudad.
- Los cuestionarios deben incluir preguntas que, aunque en apariencia no tengan relación directa con lo académico, resulten relevantes para alcanzar el objetivo final de búsqueda de información.
- Con el fin de aclarar datos e impresiones, será muy conveniente establecer una plática posterior al cuestionario, ya que sólo obtener datos no es suficiente.
- A través de las reacciones de los investigadores a la información proporcionada, se van conociendo y reafirmando las necesidades de cada usuario.
- Las necesidades de información cambian, por lo tanto es esencial actualizar y dar un seguimiento a los intereses del investigador. 

## Referencias

- Anuario, 1999. México : IPN, Centro de Investigación y de Estudios Avanzados, 2000, p. 5, 563.
- CALVA GONZÁLEZ, Juan José. El comportamiento en la búsqueda de información de los investigadores del área de humanidades. *Investigación Bibliotecológica*, julio-diciembre, 1999, vol. 13, no. 27, p. 11-40.
- . Surgimiento y manifestación de las necesidades de información en los investigadores. *Investigación Bibliotecológica*, julio-diciembre, 1995, vol. 9, no. 19, p. 17-29. *Centro de Investigación y Estudios Avanzados*, Unidad Mérida [en línea]. <<http://www.mda.cinvestav.mx/>> [Consulta: agosto 2002]
- CERVERA, M. D. Naturaleza, sociedad y cuerpos : una historia del Departamento de Ecología Humana. En: *El CINVESTAV : trayectoria de sus departamentos, secciones y unidades, 1961-2001*. México, D. F. : IPN, Centro de Investigación y de Estudios Avanzados, 2002, p. 327-343. *Ecología Humana, áreas de investigación* [en línea]. <<http://www.mda.cinvestav.mx/eh01.htm>> [Consulta: junio 2003]
- GARCIA VELARDE, Raúl. El perfil de necesidades de información en una biblioteca de investigación. En: *Reunión de Bibliotecas de la península de Yucatán (2 : Mérida, Yucatán : 1995)*. 16 h.
- SÁNCHEZ PEREYRA, Antonio. *La diseminación selectiva de información a través de Internet : propuesta de boletín electrónico de información bibliográfica especializada en economía, utilizando la base de datos CLASE* [en línea]. <<http://dgb.unam.mx/servicios/dgb/publicdgb/bole/fulltext/voll1/clase.html>> [Consulta: junio 2003].